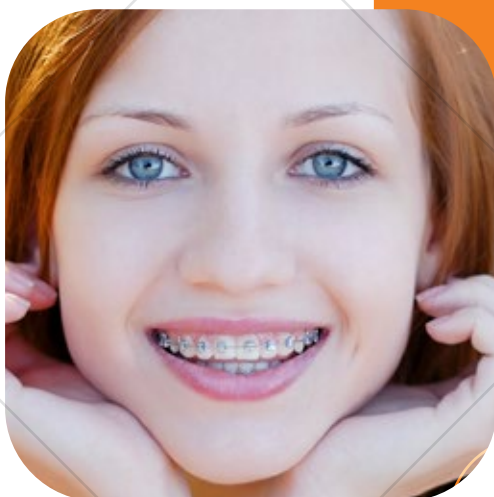


# MANUAL DE TRATAMENTO ORTODÔNTICO



*i*Dent  
ORTODONTIA E ODONTOLOGIA

# ORIENTAÇÕES SOBRE TRATAMENTO ORTODÔNTICO

Nunca é tão cedo ou tão tarde para pensar em aparelhos ortodônticos. Se o seu filho está em idade escolar, ou se está pensando no tratamento para você, as informações que constam neste manual, irão ajudar a lhe dar um presente que dura a vida toda: um belo sorriso !

<b>1   CRIANÇAS E PRÉ ADOLESCENTES.....</b>	<b>01</b>
▶ QUAL A MELHOR ÉPOCA PARA INICIAR O TRATAMENTO?	
▶ PROBLEMAS COMUNS	
▶ AS VANTAGENS DE INICIAR O TRATAMENTO CEDO	
▶ TEMPO E FASES DO TRATAMENTO	
▶ BRACKETS	
<b>2   APARELHOS ADICIONAIS.....</b>	<b>04</b>
<b>3   MANUTENÇÃO DO APARELHO.....</b>	<b>05</b>
▶ ALIMENTOS PARA EVITAR DURANTE O TRATAMENTO	
▶ CUIDADOS E TÉCNICAS DE ESCOVAÇÃO	
<b>4   FASE DE RETENÇÃO.....</b>	<b>07</b>
<b>5   DÚVIDAS FREQUENTES.....</b>	<b>08</b>

## 1 | CRIANÇAS E PRÉ ADOLESCENTES

### QUAL A MELHOR ÉPOCA PARA INICIAR O TRATAMENTO?

Em certos casos de problemas dentários, o tratamento ortodôntico pode ser iniciado antes mesmo de todos os dentes permanentes terem nascido. O tratamento normalmente inicia após o nascimento dos quatro dentes incisivos superiores e inferiores e dos molares permanentes (entre 7 e 9 anos). O tratamento é recomendado quando algum dos problemas ilustrados abaixo é aparente:



### PROBLEMAS COMUNS



#### OVERJET

Dentes anteriores e superiores se projetam.



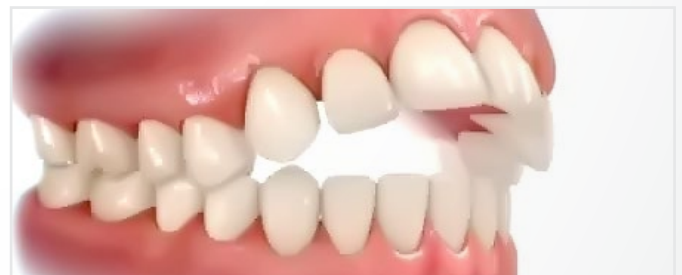
#### MORDIDA PROFUNDA

Dentes frontais superiores cobrem muito os dentes inferiores.



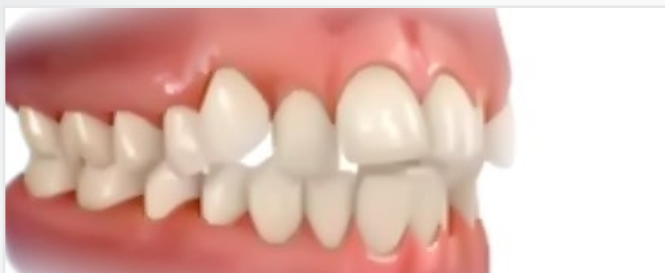
#### CLASSE III

Mordida inferior frontal saliente.



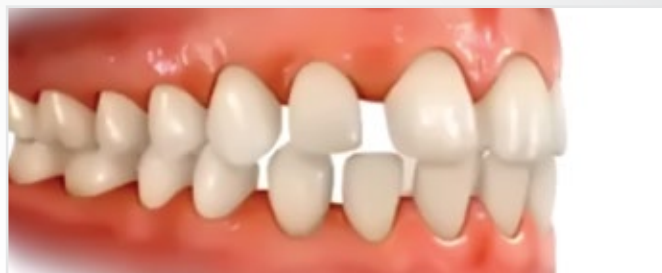
#### MORDIDA ABERTA

Há espaços entre os dentes da frente e apenas os dentes posteriores se tocam.



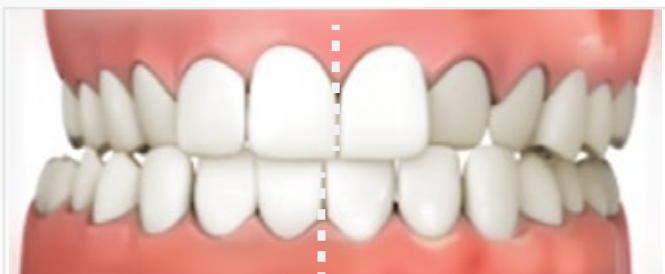
**DESALINHAMENTO**

Dentes superiores e/ou inferiores estão desalinhados.



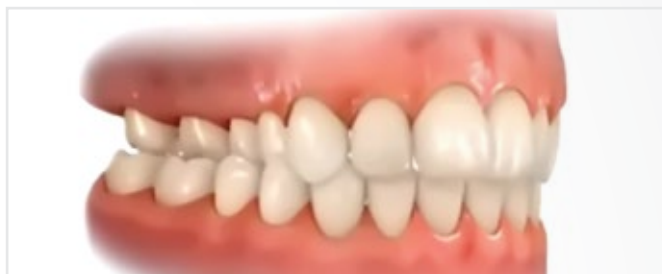
**EXCESSO DE ESPAÇO**

Espaços entre os dentes.



**DESALINHAMENTO**

Meia linha dos dentes superiores ou inferiores desalinhas

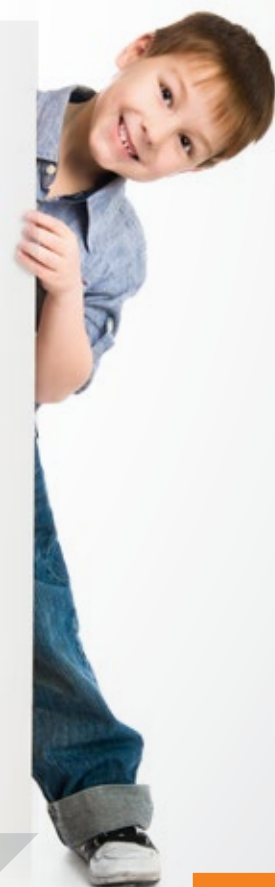


**MORDIDA CRUZADA**

Parte superior posterior fica dentro da parte inferior.

**VANTAGENS DE INICIAR O TRATAMENTO CEDO:**

- Mover os dentes da frente para trás, de forma que eles serão menos suscetíveis à traumas;
- Melhorar a relação entre as arcadas superiores e inferiores, permitindo um crescimento e desenvolvimento normal ;
- Aproveitar o crescimento da criança para maior sucesso do tratamento.
- Melhorar a aparência facial e conseqüentemente a auto estima.
- Pacientes têm uma boa cooperação com o tratamento nesta idade.
- Evitar e reduzir a possibilidade de futuros tratamentos quando os pacientes forem adultos.



## TEMPO E FASES DO TRATAMENTO

O tratamento ortodôntico pode ser concluído em uma única fase ou dividido em duas separadas por um período de manutenção entre elas. Os pacientes deverão ter consciência que o tempo de tratamento dependerá de vários fatores.

Seu ortodontista irá rever as opções de tratamento com você. Apresentará as vantagens e desvantagens de realizar seu tratamento em duas fases ou num único programa.

### **PRIMEIRA FASE:**

O tratamento normalmente leva 12 a 18 meses (entre 7 e 9 anos) e o aparelho usado varia de acordo com cada problema específico. São alguns exemplos:

- 1- Aparelho ortopédico:** aparelho removível usado para redirecionar o crescimento.
- 2- Expansor palatal:** usado para alargar o maxilar superior.
- 3- Expansor Mandíbula:** usado para alargar a mandíbula.
- 4- Máscara facial:** usado para mover a maxila superior ou os dentes para frente.
- 5- Extraoral:** usado para mover os molares superiores para trás.
- 6- Brackets:** colocados nos dentes permanentes superiores e algumas vezes nos inferiores.

### **FASE DE MANUTENÇÃO:**

O período durante a primeira e segunda fase o paciente terá de ser acompanhado pelo Ortodontista aproximadamente duas vezes por ano. O paciente deverá usar um acessório durante a fase de manutenção quando indicado.

### **SEGUNDA FASE (QUANDO NECESSÁRIO):**

Durante a primeira fase do tratamento o ortodontista não tem controle sobre os dentes permanentes que ainda não nasceram. Caso eles nasçam e os problemas ainda existirem, será necessário um tratamento adicional. O tratamento para pré adolescentes entre 12 e 13 anos normalmente leva entre doze e vinte e quatro meses.

### **TRATAMENTO COMPLETO:**

Quando recomendado esperar, o tratamento será iniciado quando todos os dentes permanentes tiverem nascido. O tratamento completo normalmente leva entre 20 e 30 meses para pacientes de todas as idades. O período do tratamento depende de vários fatores, incluindo:

- **Nível do problema;**
- **Idade do paciente;**
- **Cooperação do paciente;**
- **Assiduidade do paciente às consultas;**
- **Objetivo do tratamento;**
- **Preparo pré cirúrgico;**
- **Tratamento de deformidade facial após acidente;**
- **Preparo protético ou para implantes.**

**BRACKETS**

Brackets são os mais comuns acessórios ortodônticos usados para corrigir problemas dentários. A nova tecnologia odontológica apresenta brackets menores, mais confortáveis e eficientes, como o ilustrado na imagem abaixo.

O seu ortodontista lhe mostrará os diferentes tipos disponíveis de brackets e recomendar a opção mais eficiente para você. Os brackets normalmente são colados em cada dente com um adesivo ortodôntico. Os brackets dos molares algumas vezes são colados nos dentes e outras vezes anexados a uma faixa metálica que se ajusta a anatomia do dente.

Os brackets são ligados uns aos outros por um fio/arco metalizado mantido no local dos elásticos (disponíveis em diversas cores).



**2 | APARELHOS ADICIONAIS**

Além dos brackets, outros aparelhos podem ser usados durante o tratamento ortodôntico, incluindo:

**1- Expansor Palatal:** este aparelho especial amplia o céu da boca, possibilitando espaço para os dentes apinhados ou tortos crescerem naturalmente, e expande o maxilar superior para encaixar com o maxilar inferior e amplia as vias aéreas.

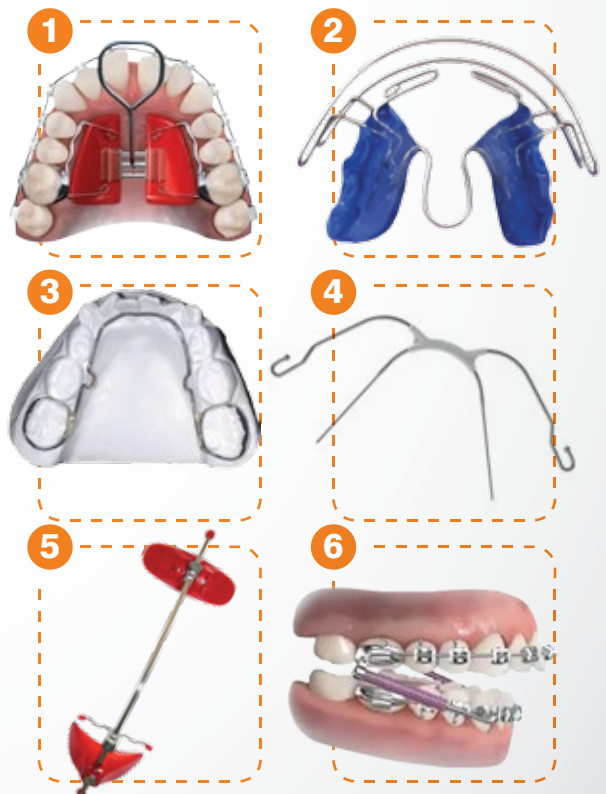
**2- Aparelho funcional:** aparelho removível usado para redirecionar o crescimento maxilar.

**3- Arco lingual:** é encaixado no interior dos dentes inferiores, de molar à molar, agindo como um mantenedor de espaço.

**4- Extraoral:** tipicamente usado para mover os molares superiores para trás, retardando o crescimento da maxila, enquanto a mandíbula está livre para crescer.

**5- Máscara facial:** usado quando a maxila superior e/ou os dentes precisam ser trazidos para frente.

**6- APM (Aparelho de Protração Mandíbula):** auxilia a melhorar o posicionamento da maxila em relação à mandíbula.



### 3 | MANUTENÇÃO DO APARELHO

#### ALIMENTOS PARA EVITAR DURANTE O TRATAMENTO

Uma alimentação adequada, minimizando o consumo de açúcar e dormir o suficiente é essencial durante o tratamento ortodôntico. Seu aparelho ortodôntico é sensível e pode ser danificado ao ingerir alimentos mais duros. Alguns alimentos moles ou pastosos também podem causar cáries, ou ainda soltar ou desalojar os seus brackets.

Use o bom senso ao escolher alimentos para levar à sua boca, e evite mastigar objetos duros como lápis e canetas.



#### Alimentos leves que devem ser evitados:

Chicletes;



Balas de goma;



Caramelos;



Outros tipos de doces.



#### Alimentos duros que devem ser evitados:

Balas duras;



Pipocas



Chips



Gelo



Nozes ou amêndoas



Alimentos crocantes



Milho na espiga.



**➤ CUIDADOS E TÉCNICAS DE ESCOVAÇÃO**

Escovar e passar fio dental nos dentes pode tornar-se mais difícil usando aparelho ortodôntico, mas é extremamente importante que você os faça após as refeições, inclusive lanches.

**Escova de dentes ortodôntica:** a escova deve ser macia. Escove os dentes após cada refeição. Caso você não possa escovar no momento, enxágüe bem com água.

Escovação:



Faça movimentos circulares, 10 segundos para cada dente.



Use uma escova úmida com uma pequena quantidade de creme dental. Passe as cerdas nos dentes e gengivas.



Escove devagar, cada arco separadamente e todos os dentes.



Escove os dentes de baixo para cima e de cima para baixo. Escove sua língua, o céu da boca também.

Obs.: existem escovas dentais específicas para ortodontia as quais proporcionam uma escovação mais eficaz.



Uso do fio dental:



Passe cuidadosamente o fio entre o arco e os brackets. Um passador de fio poderá ajudá-lo.



Passe o fio ao redor dos brackets.



Passe o fio cuidadosamente próximo à gengiva.



Passe o fio cuidadosamente ao redor de cada dente.



**Water Pik:** jato de água em alta pressão que auxilia na limpeza do aparelho e gengiva onde a escovação e fio dental não alcançam.



## 4 | RETENÇÃO

Assim que o seu tratamento estiver completo e seu aparelho fixo tiver sido removido, será instalada a contenção. O uso adequado da contenção é essencial para manter a estabilidade dos dentes e manter o seu sorriso bonito. As contenções sempre deverão ser usadas conforme orientação do seu ortodontista.



CONTENÇÃO SUPERIOR REMOVÍVEL  
TIPO HAWLEY



CONTENÇÃO SUPERIOR E INFERIOR  
REMOVÍVEL TRANSPARENTE  
(EM ACETATO)



CONTENÇÃO INFERIOR REMOVÍVEL  
TIPO HAWLEY



CONTENÇÃO FIXA QUE IRÁ PERMANECER  
INSTALADA NA SUA BOCA ATÉ APROVAÇÃO  
DE RETIRADA DO SEU ORTODONTISTA.

## 5 | DÚVIDAS FREQUENTES



### 1- E se as bandas ou brackets se soltarem?

Ligue para a iDent e agende uma consulta. Se a banda ou os brackets soltarem do arco, guarde e traga com você na próxima consulta.

### 2- E se o arco quebrar, ou se perder a banda?

Este problema pode causar um mau direcionamento dos dentes e deverá ser corrigido o mais rápido possível. Ligue a iDent e agende uma consulta.

### 3- E se o arco metálico escapar e ficar machucando a boca?

Tente “aconchega-lo” com a parte da borracha de um lápis. Caso não funcione, seque com um guardanapo e coloque cera na ponta do arco para evitar mais irritação. A cera também pode ser aplicada num gancho ou bracket que estiver incomodando. Marque uma consulta para concerto.

### 4- E se surgir alguma ferida na boca?

Para aliviar a dor, lave com água morna e sal, ou tome um Advil ou Tylenol conforme prescrito, tendo certeza que não possui alergias. Cubra a região do aparelho com cera.

### 5- E se meus filhos praticarem esportes?

Mantenha seu ortodontista ciente disso.

### 6- E se meus filhos tocarem um instrumento musical?

Comunique o ortodontista caso seu (a) filho (a) tocar um instrumento de sopro ou violino.

### 7- É necessário que meus filhos tomem algum tipo de vitamina extra durante o tratamento?

É importante que eles consumam bastante vitamina C durante o tratamento. Isso ajudará a manter ossos e gengiva saudáveis. Peça ajuda ao seu ortodontista para orientá-lo em quais tipos de alimentos terão mais vitamina C ou no caso da necessidade de suplementar esta vitamina.:

**8- Quais os nomes das diferentes partes do meu aparelho?**



- 1- **Bracket:** peça fixada ao dente ou soldada à banda.
- 2- **Arco:** um largo e removível fio que se encaixa em torno do arco.
- 3- **Elastic:** anel de elástico fixado ao redor do bracket que sustenta o arco.
- 4- **Gancho:** usado para fixar os elastics.
- 5- **Banda:** anel de metal fixado no dente.
- 6- **Tubo:** usado para fixar o arco à banda.
- 7- **Tubo lingual:** fixado na parte interna da banda.

**O que eu posso fazer para garantir o sucesso do meu tratamento ortodôntico?**

- Siga todas as orientações do seu ortodontista;
- Mantenha seu aparelho e acessórios impecavelmente limpos;
- Use os elásticos conforme solicitado;
- Compareça às consultas;
- Mantenha seus dentes bem escovados e faça uso do fio dental conforme solicitado;
- Mantenha uma dieta balanceada.

*i*Dent

ORTODONTIA E ODONTOLOGIA

[www.clinicaident.com.br](http://www.clinicaident.com.br)

**41 3888-9666**

Rua Barão do Serro Azul, 449, em frente à Praça  
19 de Dezembro - Centro - Curitiba-PR

Acesse nossas redes sociais e fique  
por dentro das novidades.

